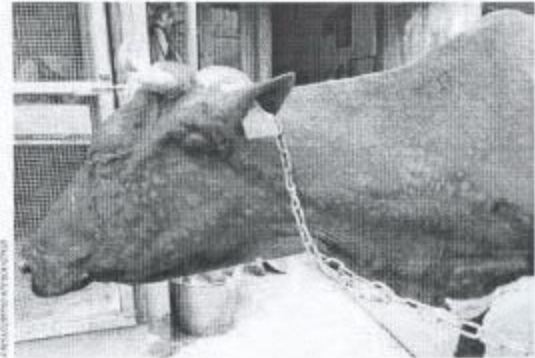


Інформаційна листівка

ЗАРАЗНИЙ ВУЗЛИКОВИЙ ДЕРМАТИТ ВЕЛИКОЇ РОГАТОЇ ХУДОБИ (НОДУЛЯРНИЙ ДЕРМАТИТ)



Що за хвороба – заразний вузликовий дерматит великої рогатої худоби ?

Заразний вузликовий дерматит великої рогатої худоби, нодулярний дерматит [Dermatitis nodularis bovum, Dermatitis nodulares] – вірусна хвороба великої рогатої худоби, що характеризується пропасницею, набряками підшкірної клітковини, внутрішніх органів та кінцівок, утворенням типових, схильних до некротичного розпаду вузликів (горбочків) у шкірі та слизових оболонках травного каналу й дихальних шляхів, ураженням очей та генералізованим лімфаденітом.

Заразний вузликовий дерматит великої рогатої худоби, зареєстровано на території сусідньої Російської федерації. небезпека наближається до України!

Які тварини хворіють на заразний вузликовий дерматит ?

На заразний вузликовий дерматит, хворіє велика рогата худоба та інші тварини у тому числі: буйволи, зебри. Є повідомлення про захворювання овець.

Чи хворіють люди на заразний вузликовий дерматит?

Ні! Люди не хворіють на заразний вузликовий дерматит.

Чим небезпечна хвороба?

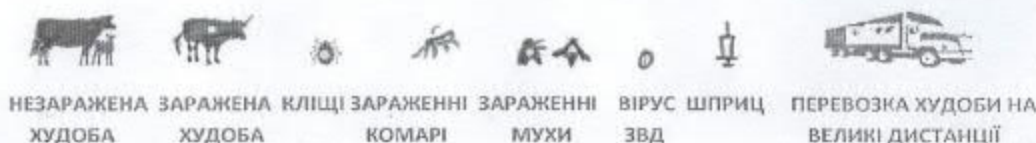
Хвороба небезпечна високими економічними збитками, тому що викликає значне зниження молочної і м'ясної продуктивності, знижує якість шкіряної сировини. У корів порушується статевий цикл, у стільних корів виникають аборти. В Індії ця інфекція щорічно завдає шкоди на 50 млн. рупій. Летальність при нодулярному дерматиті великої рогатої худоби не перевищує 10%.

Як відбувається зараження ?

Схематичне зображення розповсюдження
заразного вузликового дерматиту

Розповсюдження на короткі
дистанції

Розповсюдження на довгі
дистанції



Хвороба переважно передається кровосисними комахами: комарами, гедзями, москітами і мухами деяких видів. Найбільша кількість тварин хворіє у місцях великого скупчення комах. Зареєстрована передача збудника телятам через молоко корови. Помічено, що вірус можуть поширювати птахи, особливо водоплавні, зокрема чаплі. В деяких випадках вірус може передаватися через корми та воду.

Скільки часу проходить з моменту зараження тварини до прояву клінічних ознак хвороби?

Інкубаційний період хвороби може тривати від 3 до 30 днів, переважно 7 - 10 діб.

Які клінічні ознаки хвороби ?

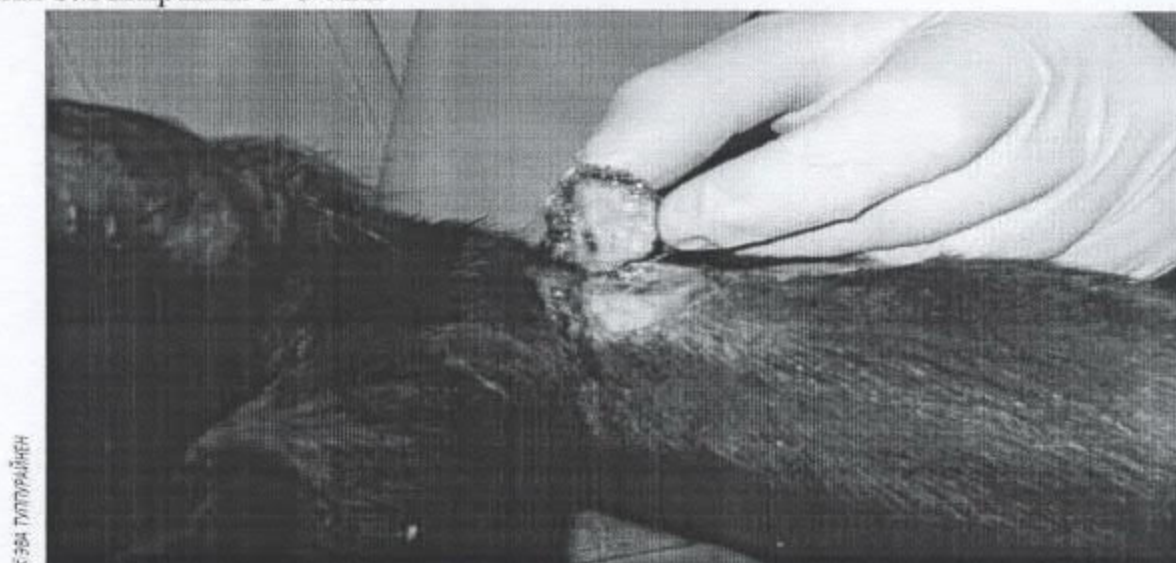


Першими клінічними симптомами є підвищення температури тіла до 40 градусів, гіперемія і набряки слизових оболонок ротової й носової порожнин, статевих органів, виділення з очей і носа. В ділянці підгруддя, вимені та кінцівок розвиваються набряки, хода стає скованою. Хворі тварини

відмовляються від кормів, швидко худнуть, у них різко знижуються надої. Поверхневі лімфовузли різко збільшуються в розмірі, мають вигляд пухлин, іноді абсцедують.



Невдовзі після підвищення температури тіла на шкірі в ділянці шиї, голови, грудей, черева, кінцівок та вимені з'являються щільні округлі або ледь видовжені вузлики з плоскою поверхнею, діаметром 0,5 – 0,7 см, заввишки до 0,5 см, які добре помітні у тварин з короткою шерстю, легко промацуються пальпацією. Кількість вузликів коливається від кількох десятків до кількох сотень. Через деякий час по краях вузликів починає відділятися епідерміс, а в центрі утворюються характерні впадини з некротизованою щільною тканиною, що відмежовуються від здорової тканини валиком з грануляційної тканини завширшки 1–3 мм.



На 7–20-ту добу некротизована тканина секвеструється, підсихає й відпадає. Порожнина заповнюється грануляційною тканиною і заростає непігментованою шкірою з шерстю. В разі ускладнення процесу секундарною інфекцією утворюються виразки, несеквестровані вузлики ущільнюються і надовго, іноді впродовж років, залишаються в такому стані. У процесі одужання набряки й вузлики зникають, шерсть на уражених ділянках випадає, шкіра тріскається, відпадає клаптиками («клаптикова хвороба шкіри»), поступово замінюється новою.

Якщо Ви помітили схожі ознаки негайно сповістіть ветеринарного лікаря !

Що станеться, якщо не повідомити про хворобу ?

Хвороба може швидко поширитись в регіоні, завдаючи значних економічних збитків внаслідок зниження продуктивності та загибелі тварин.

При підозрі на заразний вузликовий дерматит сповістіть фахівця ветеринарної медицини, краще перестрахуватись, аніж наразити на небезпеку всіх сусідів !

Заходи ветеринарної служби по контролю заразний вузликовий дерматит великої рогатої худоби.

У разі підтвердження спалаху захворювання, в раніше благополучних регіонах негайно здійснюють забій усіх хворих та підозрюваних щодо захворювання тварин, ретельну дезінфекцію та дезінсекцію, проводять усі карантинно-обмежувальні ветеринарно-санітарні заходи, механічну чистку та дезінфекцією приміщень та території утримання тварин.

Як запобігти занесенню вірусу заразного вузликового дерматиту в господарство ?

Основні заходи по недопущенню занесення і розповсюдження хвороби:

1. Велику рогату худобу й овець слід купувати лише в благополучних з цього захворювання регіонах.
2. Тварин, що вводяться в господарство обов'язково піддавати профілактичному карантинуванню.
3. Ідентифікація всього наявного поголів'я великої рогатої худоби.
4. Проводити систематичну профілактичну дезінфекцію та дезінсекцію мість утримання худоби.
5. Перед виводом на пасовище обробляти тварин засобами, що забезпечують захист від укусів комах.
6. При постановці тварин на стійлове утримання після закінчення випасу обов'язково проводити клінічне обстеження поголів'я.

Контактні телефони

Державної служби ветеринарної медицини

2-16-26; 2-16-81